



新四军后代为小志愿者开展讲解培训

福建省革命历史纪念馆于1998年11月开馆，先后获评全国爱国主义教育示范基地、国家国防教育示范基地、全国首批“大思政课”实践教学基地等，是福建省思政教育的主阵地之一。近年来，纪念馆积极联动社会资源，尤其注重搭建馆校交流平台与长效合作机制，“‘一起来’教育活动——探索打造纪念馆社会教育新路径”入选2022年度全国文博社教百强案例名单，福建革命文物主题课程现场教学入选以革命文物为主题的“大思政课”优质资源建设推介精品项目名单等，探索出一条共建“红色纪念馆学校”的实践路径。

深化馆校协同机制，构建制度化合作框架

通过与高校、中小学签订战略合作协议，明确“党建+红色教育”融合方向，共建“大思政课”实践教学基地、党员师生红色教育基地等，围绕课程开发、志愿讲解、研学活动开展深度合作。建立“双师双研”机制，由纪念馆研究人员或讲解员担任思政导师、大学生理论宣讲团指导老师；学校教师参与红色课程开发、志愿师资互补，为“大思政课”落地生根与持续深入开展提供保障。

创新红色教育形式，强化“大单元”教学

充分挖掘地方红色文化与馆藏革命文物的时代价值、思想内涵，探索“大单元”教学，积极开展主题化、项目式学习等综合性教育活动。围绕场馆基本陈列及临时专题展，以展览主题主线为思政课程之“魂”，将展览内容与“立德树人”目标相结合，合作开发适配不同阶段学生的思政课程。福建省革命历史纪念馆与福州市麻院小学依托“中央苏区——福建”展览中“中央苏区的经济中心”部分开发的“丰收节”主题课程，聚焦中国现代化进程中重要议题“三农问题”，结合中国农民丰收节，突破传统单学科、重书本知识的教育模式，有效提升学生多学科知识的整合运用能力。

深入挖掘革命文物所蕴含的革命精神、思想内涵与时代价值，延伸丰富文物信息，将其故事融入课程内容，课程兼具真情实感、画面感、代入感与时代感。福建省革命历史纪念馆与福州市南公小学合作，以革命英烈家书为课程内容，通过定制展览的形式开展活动，让学生近距离感受革命先辈的崇高精神与坚定信念。同时，通过馆校协作培养校内讲解员，福州市南公小学选送优秀学生参加纪念馆暑期志愿讲解员培训，考核通过后成为“红色螺丝钉”志愿服务队员，由他们承担校内全部讲解工作，实现“受教育者”向“教育者”的转变。

此外，还围绕重大纪念活动和重要纪念日等展开“大思政课”授课。在庆祝中国共产党成立100周年之际，向青少年展示并讲述馆藏革命漫画与宣传标语，策划“我心中的党·心中的祖国——百名少儿书法绘画”活动，孩子们走进场馆现场创作；在第46个国际博物馆日，策划推出“‘福’印在我心中——青少年红色主题印文篆刻”课程，依托馆藏革命文物“中央苏区印章”，以篆刻艺



孩子们参与“丰收节”主题课

本版责编：肖维波 王 娟 李 端

馆校合作共建『红色纪念馆学校』实践新路径

王增华

术为切入点，引导青少年聆听印章背后的故事，体验篆刻基础技法，传承非遗文化，培育其爱党爱国情感。

设计场景化教学模式，增强互动体验与实践

综合运用“红色文艺+”、沉浸式观展、纪念日缅怀、半景画及AR体验等场景化教学模式，常态化开展思政教学，推动思政元素从“外部植入”转向“情境共生”。以红色文艺作品阐释红色文化，进一步拉近与观众的距离。福建省革命历史纪念馆与福建省实验闽剧院、福建京剧院、福建省杂技团等合作，将文艺元素与红色文化有机融合，选取革命样板戏或原创剧目选段，为到馆师生呈现一场视觉盛宴。打破传统纪念馆与剧场的单向观览模式，创造性融合静态展览与动态表演，通过演员的精彩演绎，将谷文昌、廖俊波、李林等具有鲜明时代特色的人物形象生动呈现。在烈士纪念日、国家公祭日等，组织广大市民与院校师生走进纪念馆，以诗朗诵、敬献鲜花等形式，开展主题教育活动。通过动态还原1949年解放福州、厦门的海陆战争场景，结合佩戴头显设备带来的情境体验，以技术手段打破历史距离感，助力红色精神传承。

联合党史专家、讲解员与志愿者组建“福建红”宣讲团，通过“开学第一课”、读书社活动、主题班会等形式，宣讲福建革命与建设的光辉历史，持续打造“行走的思政课”品牌，生动讲述红色故事，让思政课更“走心”，让课堂“抬头率”更高。长期面向社会招募志愿者，开展青少年实践服务，与高校、中小学建立联动机制，推动党建与志愿服务相融合。每年暑期举办志愿者培训班，志愿者经过面试、培训及考核后上岗讲解，实现从“听中学”到“讲中悟”的转变。除志愿讲解外，还组织开展主题祭扫、研学实践、文艺展演等多样化志愿活动，有效实现精神传承与能力培养的双重目标。以新四军驻福州办事处旧址及纪念馆为主要阵地，联动福建省新四军研究会，组织新四军革命后代与“红色螺丝钉”小志愿者携手合作，共同讲述党的革命传统故事及其父辈的抗战事迹，生动再现历史场景，传承红色基因。

活化红色资源，打造数字化教育平台

以“设备升级+技术赋能+传播延伸”为核心推进展厅数字化建设，通过语音导览、VR体验、声光电联动等，结合AI、全息投影、裸眼3D等数智技术，打造沉浸式观展体验。同时，通过校园数字课程、线上资源共享等方式，拓展红色文化传播半径。

展厅配备的语音导览机可提供智能讲解服务，方便观众自主获取展品信息；投影播放设备通过动态影像补充静态展览，生动还原革命历史场景；自助阅读设备支持查询详细史料，拓展展览内容深度；裸眼3D技术利用立体显示效果，让革命文物、历史照片等活起来。除展厅内数字化改造外，还通过数字媒介拓展红色文化传播范围。数字资源共享方面，结合实地展览，将展厅内展板、展品、史料数字化并上传至官方平台，方便公众线上查阅；校园数字课程方面，开发以福建革命历史为主题的“微党课”，如“红色福建——新时代 新福建”展厅现场讲解课程，让师生在课堂上“云参观”；互动性活动方面，通过小程序或APP开展“福建省革命历史纪念馆与大中小学校合作开展思政课调查”等活动，增强合作粘性与思政教师参与感；视频展播方面，制作红色文化短视频，不仅在博物馆官方平台播出，还在国家和省市级媒体平台展播。

未来，福建省革命历史纪念馆将基于“红色基因库”职能定位，紧密围绕“立德树人”这一根本任务，充分发挥其独特优势，践行初心使命。与共建院校开展资源共享合作，切实推进红色文化的宣传、展示、教育及传承等工作，为推动党史方志事业的高质量发展、助力“红色纪念馆学校”建设贡献力量。

（作者单位：福建省革命历史纪念馆）

江西出台《红色标语保护修复技术指导意见》

李靖

近日，江西省文化和旅游厅联合中国文化遗产研究院编制的《红色标语保护修复技术指导意见》正式发布。这个专门针对建筑墙体红色标语保护修复的技术指导文件，标志着江西革命文物保护工作向着标准化、科学化、精细化迈出关键一步。

资源普查领先全国，奠定技术规范基础

江西作为革命摇篮，红色标语资源数量位居全国前列。全省普查数据显示，江西共登记红色标语10748条，其中重要红色标语5292条，无论是保存数量，还是保护工作启动时间都处于全国领先。乐安县作为“红军标语第一县”，普查登记红色标语超过3800条，建成江西省首个红军标语博物馆，展出文字、漫画、歌谣等红色标语300余条，为技术规范的制定提供了丰富的实践样本。

在去年举行的红色标语保护与研究学术研讨会上，江西省文物局局长丁新权表示：“当年江西老表‘用泥巴糊、用族谱盖、用生命守护’而留存下来的红色标语，是党和红军与人民群众对话最直接的窗口，更是见证中国革命风云的‘活化石’。”

技术创新突破，填补国内技术空白

《红色标语保护修复技术指导意见》系统总结了江西省在红色标语保护领域的技术实践和经验，针对红色标语变形、脱落、空鼓、粉化等典型病害，制定了具体的材料筛选标准和操作流程。文件创新性地将三维激光扫描、高光谱成像、紫外荧光摄影等尖端检测技术纳入勘察规范，能够精准识别标语隐藏信息、分析材料成分，为重现已褪色的文字内容提供技术支撑。在修复工艺方面，文件强调“最小干预”等原则，要求所有修复材料必须通过实验室检测和现场试验验证。这项技术成果填补了国内没有红色标语修复技术指导文件的空白，为全国同类型文物保护提供了借鉴。

政策资金双保障，形成可推广保护模式

近年来，江西在红色标语保护利用方面逐步完善政策支持体系，出台《江西省红色标语保护利用工作规范》等系列文件，《江西省革命文物保护条例》首次明确将红色标语纳入保护范围。在资金保障方面，连续三年安排资金保障试点工作，江西省财政每年投入资金直接用于革命文物保护项目。通过实践探索，形成多方力量参与保护的“乐安模式”、与传统村落保护开发并行的“青原模式”等可复制、可推广的保护利用经验。乐安和于都的红色标语保护利用经验分别获评全国革命文物保护利用十佳案例和优秀案例。

研究阐释并重，推动红色基因传承

在研究利用方面，出版《探索与实践——江西省红色标语保

萍乡博物馆：守护历史根脉 激活文化基因

彭姿

为充分发挥博物馆传承文明、服务社会的核心职能，2025年萍乡博物馆紧紧围绕“保护第一、加强管理、挖掘价值、有效利用、让文物活起来”的工作要求，以党建为引领、以安全为底线、以创新为动力，在文物保护、研究阐释、陈列展示、社会教育、公共服务等方面取得一系列新进展、新成效。

坚守安全底线，织密文化遗产“防护网”

安全是博物馆的生命线。萍乡博物馆始终坚持“安全第一、预防为主、综合治理”的方针，不断健全安全管理体系。严格执行领导带班和24小时值班制度，层层压实安全责任。联合公安、消防等部门开展安全演练12次，举办全市性文物安全培训暨消防演练1次，常态化开展月度安全巡查，累计整改隐患17处，实现了第N个“文物安全年”。

在文物保护工程方面，2025年完成湘东（萍乡）苏维埃政府旧址消防项目等10个文物保护项目验收，组织评审、复核各类保护方案20项，确保工程质量和文物安全。持续推进馆藏文物预防性保护和修复，完成多件书画、古籍及瓷器标本的修复，特别是《萍乡博物馆馆藏纸质文物保护修复项目》获国家资金支持，将对百余件书画文物实施专业化修复。同时，加快数字化保护步伐，已完成数百件文物三维及二维数据采集、数千页古籍数字化，藏品管理系统建设稳步推进，为文物资源的永久保存和活化利用奠定了坚实基础。

深耕藏品建设，夯实学术研究“根基石”

藏品是博物馆立馆之本。2025年，萍乡博物馆通过考古发掘、社会捐赠、专项征集等多种渠道，新增藏品167件（套），藏品体系日益丰富。其中，博物馆参与芦溪窑仔下窑址考古发掘工作，出土文物标本近万件，为研究区域陶瓷史提供了珍贵实物；征集的一批萍乡窑器物，有效填补了馆藏序列空白。以第四次全国文物普查为契机，全面摸清文物家底，全市完成1633处不可移动文物复查，上报新发现212处，审定通过158处，数据审核鉴定工作全面完成。学术研究方面，成功申报省级课题《江西汉墓出土陶瓷器研究》，馆刊《昭萍文博》按期出版，地方专著《赣西窑韵——萍乡南坑窑》出版工作稳步推进，学术支撑能力持续增强。

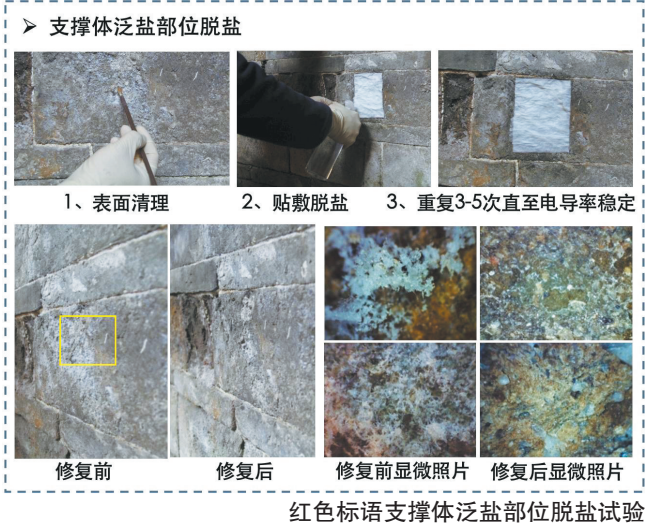
创新展示教育，搭建文化传播“立交桥”

让文物活起来，是新时代博物馆的重要使命。这一年，萍乡博物馆共举办各类展览23项，包括外出巡展4场、馆内临展13场、线上展览4项，形成多维度、立体化的展览格局。外出展览“丹漆随梦——江西萍乡非遗漆画作品展”“翰墨流韵——萍乡博物馆书画精品展”赴湖北武汉、湖南长沙、江西上饶、浙江嘉兴等地，有效促进跨区域文化交流；馆内临展“赣鄱风土——江西历代珍稀货币展”“藏与现——赣西宋元窖藏大揭秘”“诚信信行——大别山区（湖北境）契约文书展”涵盖货币、窖藏、契约等多元领域，其中承接的江西省博物馆总分馆制巡展首展“赣地宝藏——新时代江西文物成果展”深受好评。常设展览体系持续优化，下辖的萍乡孔庙博物馆推出的“萍乡县历代文进士印”篆刻作品特展，巧妙融合艺术、历史与地方文脉。

社会教育活动品牌化、系列化特征显著。全年提供讲解服务402批次，举办社教活动94场（计150场次），下辖的萍乡孔庙博物馆举办活动171场次。品牌项目“萌萌课堂”“暑期文化乐园”紧密衔接学校教育，通过沉浸式体验激发青少年对传统文化的



观众在乐安县红军标语博物馆参观



红色标语支撑体泛盐部位脱盐试验

护利用》《中央苏区红色标语图选》等一批研究成果，在北京北大红楼举办“红色记忆——红军标语图片展”，目前正在编撰《研究与阐释——江西省红色标语保护利用》《江西红色标语图文集》等。值得一提的是，红色标语不断融入红色旅游、红色研学和以革命文物为主题的“大思政课”建设，让革命文物在新时代绽放出更加璀璨的光芒。

《红色标语保护修复技术指导意见》的制定实施，不仅对江西省红色标语保护工作具有里程碑意义，也为全国同类文物保护提供了可借鉴的经验。江西省文化和旅游厅相关负责人表示，将以此次技术指导意见发布为新起点，进一步加强红色标语的科学保护、系统研究和有效利用，努力让遍布江西的红色标语真正“活”起来、“火”起来，为推进全国红色资源保护利用事业贡献“江西智慧”。

（作者单位：江西省文化和旅游厅）



赣地宝藏——新时代江西文物成果展



萍乡博物馆送展进校园

兴趣；“百馆下基层”活动将文博课程送进校园，增强学生对本土文化的认同；国际博物馆日、文化和自然遗产日等重大节点活动形式新颖，吸引公众广泛参与；“文物修复开放日”活动揭开了文物保护的神秘面纱，传承弘扬工匠精神。全年开展“蛇舞新春 趣享年味”“多彩端午 乐在萍博”“家国同辉”巧艺庆双节等传统节日主题活动近百场，营造浓厚文化氛围的同时，有效发挥了博物馆“第二课堂”和文明殿堂的作用。

拓展宣传维度，奏响博物馆文化“新乐章”

在媒体融合背景下，萍乡博物馆积极构建全媒体宣传矩阵。博物馆网站、微信、微博全年发布信息超200条，总浏览量破500万人次。加强与各级主流媒体合作，在“学习强国”平台、江西卫视、省市级媒体发布报道10篇，显著提升社会传播力。创新宣传形式，与地方媒体合作策划播出《博物馆里藏珍宝》系列视频，同步制作配套短视频在抖音、视频号分发，主题讲座直播收获点赞量近3万，显示了线上文化服务的巨大潜力，让文物故事更生动、更直观地触达公众。此外，通过内外联动、新旧媒体融合，博物馆的社会影响力持续扩大。

未来，萍乡博物馆将继续坚持以高质量发展为主线，统筹推进各项工作。在安全管理方面持续加固，通过完善体系、强化演练，切实筑牢文物安全防线；在公共服务方面全面提质，重点发力短视频创作，精心策划精品展览，不断创新社教品牌，积极开发特色文创产品；在保护利用方面深化拓展，扎实推进恐龙蛋研究、文物数字化、纸质文物修复等重点项目，积极争取文物保护资金，提升文物保护利用水平；在学术研究方面着力精进，鼓励申报高层次课题，持续办好馆刊《昭萍文博》，不断强化学术立馆根基；在人才队伍方面持续优化，加强专业培训与人才引进，为博物馆事业长远发展提供坚实支撑。

（作者单位：萍乡博物馆）