

古厝新生:烟台福建会馆修缮与活化实践

周震 孙高悦



烟台福建会馆全景

层破损较严重，木构件暴露、彩画不完整。彩画的颜料层粉化脱落等病害造成图案不完整和模糊不清，并日趋严重。

针对上述病害，首先对彩画保护材料进行实验室及现场试验筛选，其次对颜料层的清洗效果和回软技术进行现场试验评估，归纳总结，形成了一套行之有效的保护操作工序和流程，为烟台福建会馆建筑彩画的保护修复工程提供了依据。

地面、大殿台明、山门及戏楼屋面保护修缮工程。为改善部分文物建筑保存现状，消除建筑存在的主要病害，2022年9月以来，烟台市博物馆启动了对会馆地面大殿台明、山门及戏楼屋面保护修缮工程项目相关事宜,该工程项目范围主要包括:烟台福建会馆地面恢复、戏楼、山门的屋面以及大殿的台明。

根据勘测结果，主要采取了如下维修措施。戏楼及山门屋面:根据屋面瓦件及苫背层的残损程度，并结合椽子、望板腐朽的程度，确定屋面的维修深度,修复或修补屋面,更换破损瓦件等。对于具有较高艺术价值的正脊及装饰构件尽量减少干预,以采取现状维修的措施为主。若发生更换椽望等木构件的情况,原构件具有油饰的,还需重新油饰。大殿台明:主要针对台明阶条石、陡板石出现的窑闪问题进行处理,主要采取归安、加固以及重新勾缝等措施。恢复会馆块石地面,增加环境协调性。

大殿、东西厢房屋面保护修缮工程。2014年对会馆大殿、厢房屋面进行了保护修缮,距今已十余年。大殿、厢房文物建筑屋面出现不同程度的残损,主要有勾头滴水脱落、瓦件碎裂脱节、灰背裸露、屋面生杂草等,已经威胁到会馆文物建筑木构件的安全。其中,大殿建筑内部已出现因漏雨导致的椽望局部糟朽情况,北坡和东坡屋面残损最为严重。此外,东西厢房檐口部位出现勾头滴水脱落、屋面瓦件脱节、移位、屋面漏雨等问题,会馆大殿和厢房屋面保护修缮亟须实施。

首先对大殿的重檐歇山绿琉璃瓦顶实施整体揭顶保护,按照古建筑传统工艺重做苫背层并重新布琉璃瓦,恢复大殿原有历史风貌;其次对独具闽南建筑特色的剪瓷工艺吻兽进行检修。同时,对椽望、封檐板、瓦口木等木构

山东烟台福建会馆,又称烟台天后行宫,位于山东省烟台市芝罘区毓岚街2号。会馆建筑风格兼具南风北韵,现存两进院,由戏楼、山门、大殿以及东西廊庑组成。

福建会馆始建于1884年,竣工于1906年。会馆的建成,为福建商帮、船帮在经营等方面的联系与沟通发挥了重要作用,不仅体现了特定历史条件下人们对海上航运安全的精神寄托,更是清代商业发展的历史见证。1996年,烟台福建会馆被列入第四批全国重点文物保护单位。

建筑特色

烟台福建会馆,巧妙的建筑布局和精湛的木石雕刻令其在建筑领域独树一帜。整个建筑遵循了清代闽南建筑法式工艺,楼阁精致、台榭玲珑,翼角高翘、造型别致,突出了闽南建筑无木不雕、无石不凿的特点。以山门为例,上半部为木雕,仅下部石雕人物就有31个、历史故事6幅、动物36只、各种花鸟装饰图案134幅。会馆石雕可考究内容者如“苏武牧羊”“杨震却金”等。雕刻技法既有浮雕圆雕又有镂空透雕,精密细致、栩栩如生。走进福建会馆,如同置身于一座木雕石雕艺术博物馆。

福建会馆的大殿是整个建筑中的主体,歇山重檐,巍峨端庄。屋顶上有二龙戏珠的龙吻,围脊上有瓷片镶嵌的琴棋书画图案。大殿内正中供奉妈祖神像,两边摆放展示锡制仪仗。

保护利用

修缮是保护利用的基础。烟台福建会馆的保护修缮工程,严格落实文物法相关规定和履行报批手续,确保各环节合法合规合理。多年来,烟台市博物馆始终坚持以“最小干预、修旧如旧”原则,在建筑结构整体稳定的前提下,以建筑部位为工程对象,采取针对性维修措施,最大程度减少对建筑的整体干预程度,对保护建筑的完整性及真实性起到了至关重要的作用。

油饰彩画保护工程。2021年11月,烟台福建会馆油饰彩画保护工程正式启动。本次工程主要针对烟台福建会馆古建筑油饰彩画开展保护修缮。1981年至1982年,北京园林修建公司对烟台福建会馆门厅、戏楼、山门及大殿油饰彩画进行修缮,这是烟台福建会馆最近一次有记录的油饰彩画修缮工程。历经多年,现存油饰彩画又出现粉化、脱落等现象,已威胁到古建筑木构件的安全。

通过开展前期勘察、分析检测、保护试验等调查研究工作,发现福建会馆古建筑彩画主要存在病害有:表面积尘、鸟粪、水渍等污染,地仗层脱落、剥离、空鼓、起翘,颜料层脱落、粉化、变色等。部分彩画地仗

基于人工智能赋能的智慧博物馆创新实践

——以湖北省博物馆AI地图导航为例

何慧 周珊

式”交互模式,有效提升观众交流体验。“小娥”取名自湖北简称“鄂”的谐音,同时也呼应中秋佳节“嫦娥”的传统文化意象,寓意智慧与陪伴,如月光般温柔照亮观众的文博之旅。“小娥”拥有贴近真人的音色与语气,具备上下文联想与多轮对话能力,能够与观众一同探寻文物背后的故事。

语音直达导航:通过“小娥”可实现智能问答与导航功能的无缝衔接,并支持“200+并发”连接稳定运行,只需说出需求,她就能立刻理解,精准定位目标位置并支持一键发起导航,真正做到“一语通达”,导航操作更便捷。

智慧地图导航:打造个性参观体验

高精度3D地图:基于高精度三维建模技术,结合BIM模型分区优化,完成全馆建筑结构、展厅布局及其周边景观的数字孪生复刻,重点展区模型细化至部件级。观众打开小程序即可看到近乎真实还原的数字孪生省博,并可直接由切换楼层进行分层浏览,快速建立空间认知,打造观展新范式。

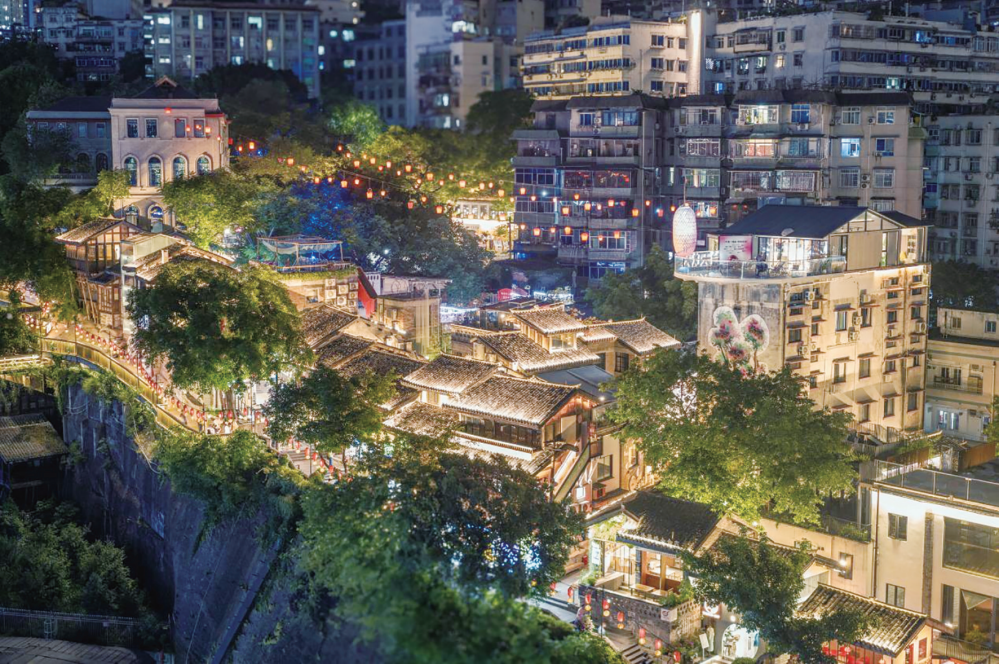
米级定位导航:依托全馆部署的近1000个蓝牙定位基站,构建多源融合定位算法,首创蓝牙+GPS+惯导三源动态融合模式,从根源上解决单一定位源误差累积问题,在室外、室内、跨楼层穿行等情形下导航仍能保持连贯清晰,实现米级定位,为公众提供稳定可靠的定位导航服务。

智能路线规划:集成全馆300+个兴趣点,涵盖5大类、57个小型的展品及设施点位,搭载自研的智能多POI(兴趣点)路径优化算法,可通过与“小娥”进行语音交互一键开启最优路线导航。除上述个性化导航方案外,还内置以“十大镇馆之宝”为核心的官方推荐游览路线,从曾侯乙编钟、越王勾践剑到元青花四爱图梅瓶,让观众可以在有限时间内饱览国宝风采。

实时客流热力图:为了保障参观体验及公共安全,支持各展厅人流数据的实时更新,并以实时客流热力图形式呈现,通过红、橙、黄、绿四色预警在3D地图上直观呈现各区域拥挤程度,辅助观众有效避开人潮,提升参观舒适度与安全性。

应用成效:技术赋能,实现服务与效益双提升

湖北省博物馆AI地图导航自2025年9月



山城巷传统风貌区

城市更新中的“文脉”传承

——重庆市渝中区以文物保护利用赋能城市高质量发展

宁丹 唐嵩

重庆市渝中区历史文脉传承完整、文化资源富集。近年来,渝中区文物局以打造历史文化传承区作为发展目标,突出文化遗产保护工作。渝中区委、区政府主要负责人总牵头推进人文渝中建设,确保各项工作落地见效。加强与渝中市文旅委、市住建委等单位战略协作,建立完善的文物共建共投共享机制,争取更高层面的保护支持。加强区文物局、文管所、文物普查队伍建设,成立渝中区母城文化研究中心,充实文物保护,研究专业力量。建立42家单位共同参与的文物保护利用联席会议机制,形成齐心协力抓文物保护的浓厚氛围。

具体做法

留存母城记忆,更新中突出文物保护

健全工作机制。在新一轮城市建设发展中,渝中区明确把打造历史文化传承区作为发展目标,突出文化遗产保护工作。渝中区委、区政府主要负责人总牵头推进人文渝中建设,确保各项工作落地见效。加强与渝中市文旅委、市住建委等单位战略协作,建立完善的文物共建共投共享机制,争取更高层面的保护支持。加强区文物局、文管所、文物普查队伍建设,成立渝中区母城文化研究中心,充实文物保护,研究专业力量。建立42家单位共同参与的文物保护利用联席会议机制,形成齐心协力抓文物保护的浓厚氛围。

完善制度保障。将“完善人文功能、积淀文化元素魅力”纳入渝中区城市更新主要内容之一,把“保护文脉、修复生态”明确为渝中区城市更新重要原则,在城市更新中推进文物保护工作。不断完善母城历史文化保护传承总体纲领体系、系列政策架构,在项目立项、经费保障、文博场馆建设、城市规划管理工作等方面充分考虑文物保护要求,并加强统筹指导、专业支持。制定《重庆古城墙传统风貌带保护规划》《革命文物保护规划》,出台《渝中区城市更新实施细则(试行)》《深化“人文渝中”建设实施方案》等,为科学统筹全区文物保护和城市更新工作奠定了坚实基础。

助力文保项目。坚持保护第一,妥善处理城市建设发展、更新升级中文物保护工作。新公布文物保护单位、革命文物名录、历史建筑等文化遗产资源60处,在第四次全国文物普查中新发现文物线索90余处。充分结合城市空间形态和功能整治提升等工作,打造中苏文协旧址、国民参政会旧址等40处革命文物保护工程,精心实施国民政府外交部旧址、美丰银行旧址等21处抗战遗址保护工程,高效完工佛图关石刻、大坪七牌坊等4处石窟寺及石刻保护工程。谢家大院、东华观藏经楼等5处古建筑抢险加固顺利竣工,通远门抢险排危获国家文物局高度肯定。加快推进老鼓楼衙署遗址、中国银行旧址等13处文物保护单位项目,统筹谋划望龙门缆车、嘉陵江索道等重点文旅项目。全区文物保护状况明显改善,文物“形象感”“美誉度”“通达性”持续彰显。

烘托文化氛围,风貌中彰显城市气质

保留城市肌理。用“绣花”功夫串珠成链92处文物古迹,精心实施历史文化街区、传统风貌区、特色街巷等建设提升工程。高品质打造十八梯、山城巷等10个传统风貌区,戴家巷、鲁祖庙等10个山城老街区,白象居、嘉西村等10个特色老社区,形成近200万平方米具有历史感、烟火气、人文范的融合片区。

再现城市记忆。在城市改造提升工程施工工艺中,加强历史文化“原真性”保护,兼顾内涵阐释与人文体验,在保证安全质量的前提下,尽量呈现其原有风貌,留存不同时期的历史记忆。山城巷重现“天上街市”重庆生活风貌,十八梯还原“云梯式”山城繁荣景象,鲁祖庙演绎“百年山城”巴渝市井文化,洪崖洞、戴家巷等获评国家级、市级奖项3个。

提升城市品质。在城市建设中活化利用文物古迹,扮靓城市颜值,彰显城市气质,持

续提升宜居品质和城市温度。建设枇杷山书院、曾家岩书院等新型公共服务空间,率先构建起较为完善的“10分钟公共文化服务圈”,获评首批国家公共文化服务体系示范区;改善老旧小区环境,有序推进罗汉寺等41个老旧小区改造,戴家巷等老街区焕发生机,金汤街社区文化植入雏形初显,双钢路小区改造成为全国城市有机更新样板。

打造人文地标,融合中赋能有机更新

实施“文物+”战略,将文物保护融入城市有机更新,融入全区发展大局,持续赋能城市蝶变焕新。

实施“文物+展示”。阐释文物时代价值,推出“中共重庆支部史实”“红色旗帜·巴渝丰碑”等展览,新建成中法学校旧址等8处博物馆、陈列馆。提档升级三峡博物馆、民主党派历史陈列馆等市级场馆,保护发展中地执委、新华日报总馆等革命场馆,利用文物旧址建成开放金融历史博物馆、地名博物馆等专题场馆,“一街一馆”打造特色场馆。

实施“文物+旅游”。构建“点状辐射、线状串联、片状协同”的文物旅游空间新格局,解放碑、长江索道、李子坝“小黄楼”、仁爱堂“荒野花园”等20余处文物网红景点持续呈现,洪崖洞、十八梯单点日均流量近10万人次,贰厂文创公园、山城巷单点日均流量超2万人次。

实施“文物+产业”。通过历史文化挖掘展示,带动城市功能品质提升、业态升级。活化美丰银行等旧址,引入中银金租、成渝金融法院,打造绿色金融大道。深挖白象街药材公会旧址内蕴,打造中西部中医药产业园。

认识体会

坚持应保尽保、修旧如旧,注重文保成果资源转化,留住历史母城文脉底色

不断深化“以文塑旅,以旅彰文”认识,打造文物保护成果服务经济社会发展升级版。一要注重健全机制体制。高站位统筹推动文物保护利用工作与城市更新、文旅融合发展工作,推动文物保护事业全面、协调、高质量发展。二要注重夯实工作基础。切实树立文物保护底线意识、红线意识、资源意识,把资源普查、价值梳理、名录公布、“两线”划定、规划编制、建管审批、安全落实等重要基础工作做实做硬,全面加强保护基础工作。三要注重加强保护修缮。注重文物资源的整体性、系统性保护,精细化、“景观式”开展文物本体修缮。注重文物周边环境、配套设施的打造,提升文物的“形象感”“通达性”,推动文保成果向文旅资源转化。

坚持突出内涵、创新发展,构建文博公共空间格局,增添现代都市风景亮色

注重将人文内涵融入城市气质、街巷肌理、百姓生活,推动文物合理有效利用。一要注重打造文旅地标。“一楼一策”推动单体文物建筑活化利用,与周边环境风貌适应协调,突出历史价值、注入文化内涵、鲜明文化符号,打造一批文博场馆、公共空间。二要注重资源连线成片。在文物普查基础上,按地域、分要素归集文物资源,连线成片一体化推进文物保护利用。三要注重保护历史风貌。结合文物保护展示,着力推进传统风貌区、山城老街区、特色老社区建设,建立更具人文品质、形象颜值的城市文旅空间。

坚持推广宣传、打造精品,彰显文物时代精神价值,焕发人文旅游品牌特色

一要注重加强研究阐释。持续深入挖掘阐释当地特色文化内涵,精心实施人文标志指引工程,出版系列书籍、发挥媒体作用,全方位、多渠道、高频次开展文旅宣传推广工作。二要注重推出文旅品牌。加强文物阐释推广,利用文物串珠成链打造“红色游”“研学游”“休闲游”等多种精品旅游线路,升级打造旅游产品。三是注重推进业态聚合。充分发挥文物价值,融入区域经济社会发展大局。优化布局特色文旅体融合业态,将公共文化空间、文物建筑等深度融合、创新利用。

(作者单位:重庆市渝中区文物保护管理所)