

新年新气象：2026 新展抢先看

李端

文明回响：考古之光映照历史

2026年元旦前后，国内博物馆推出一系列考古与文物特展，荟萃典型文物，叩问文明之源。出土文物实证历史，无声地诉说着跨越时空的故事。

在中华文明多元一体的宏大格局中，“中”不仅是一个地理方位的标识，更是一种文化观念、政治理想与文明秩序的凝结。中原，作为中华民族形成与发展的心脏地带，自古便是“天下之中”的象征，承载着“中国”这一国家概念从地理中心升华为文明核心的历史进程。清华大学艺术博物馆推出的“中国之中：中原古代文明精粹”特展，以“中”为核，聚焦中原在华夏文明体系中的核心地位。该展览由清华大学与河南省文物局联合主办，精选文物约400件（组），系统呈现中原地区自史前至宋明时期在政治制度、礼乐文明、思想哲学、艺术创造等方面的卓越成就。

居延汉简与殷墟甲骨、敦煌遗书、明清档案并称为20世纪初中国古文献“四大发现”。内蒙古博物院举办的“‘简’读居延——居延遗址出土汉简专题展”分为“居延遗址”“珍宝现世”“烽燧共守”“边塞共生”“丝路共通”“同心共铸”六大单元，展示了400余件（套）居延遗址出土汉简、器物、文书等珍贵文物，系统梳理居延遗址历史脉络，揭秘居延汉简的发现历程、丰富内涵及其承载的历史信息，再现汉代边塞社会多民族共生、烽燧与邮驿并存、农耕与游牧交融的生动图景。

礼乐文化渗透到古代中国的典章制度、社会伦理、艺术审美和个体心性修养等诸多层面，成为中华民族独特的精神标识。山东地处黄河下游，是中华文明重要发祥地之一。擅河海之富、居山林之饶、有盐铁之利的先民从远古走来，在探索与创新中书写着海岱文化与齐鲁文明，孕育着礼仪之邦与儒家思想。“礼乐和合——山东文物特展”是宁夏回族自治区博物馆一楼临时展厅改造后举办的第一个精品展览，撷取200余件文物，包含玉石器、陶器、铜器等多个门类，见证了山东在礼乐文化发展中的重要作用。它们是先民智慧的结晶，是齐鲁灿烂文化的体现。

鸽子洞元代窖藏遗址因洞中栖息山鸽而得名。该遗址出土的纺织品种类繁多，揭开了元代繁盛棉纺织业的面纱。在北京大运河博物馆开幕的“经纬织山河——河北隆化鸽子洞藏元代丝织品展”汇聚首都博物馆、中国丝绸博物馆、内蒙古博物院、隆化民族博物馆等文博单位的馆藏精品，以102件文物带领观众跨越600余年时光，走进元代丝织品的华彩世界。展览以元代的衣物、绣片、绣鞋等丝织品为主，辅以同时期的各种人物陶俑，将文物放在所处时代内，向观众直观展示元代织绣的魅力。

商周时期，作为最重要的军事装备，车马和兵器是一个国家国力的标志，其加工制作代表了当时最高的科学技术水平。湖北省博物馆最新推出的“湖北出土先秦车马兵器”展，分为“车马器”“兵器”两大部分，聚焦九连墩楚墓车马坑和430余件车马兵器，从特定角度呈现曾、楚等南土诸侯的历史、文化和科技面貌，展示先秦时期绚丽多姿的荆楚文明。

莒文化分布于鲁东南，包括沂河、沭河流域及鲁东南滨海地区，时间跨度自西周中期至战国早期。莒文化内涵丰富，在埋葬制度、出土器物种类与组合等多方面特色鲜明。“端端雍雍 闻于夏东——莒文化特展”由山东博物馆、山东省文物考古研究院、山东大学联合主办，上海博物馆、首都博物馆及山东省内13家市、县级博物馆共15家文博机构协办。展览汇聚陶器、玉器、青铜器等240余件（套）历史文物，分为“寻莒溯源”“礼乐华章”“交流融合”三大板块，全景展现莒文化内涵、发展脉络和流变。

东方精神：穿越千年的艺术对话

从地下宝藏转向纸绢丹青，另一重文化盛宴正在展开。经典书画、瓷器展览将文人雅士的精神世界与审美哲思和盘托出，邀观众进行一场穿越千年的艺术对话。

《周颂清庙图》将《诗经》风雅化为视觉比兴；宋摹张萱《虢国夫人游春图》流淌着杜甫笔下的盛唐气象；王诜《烟江叠嶂图》及后世名家题跋补图，则演绎着意趣随诗题生发的文人雅趣。在辽宁省博物馆启幕的“诗画中国——中国绘画的诗意之境”展汇聚了来自中国国家博物馆、上海博物馆等国内十余家文博单位的115件（组）珍贵文物，以“雅颂丹青”“桃园问津”“春江月明”等主题，有机串联起不同时期、不同作者的诗画作品，于墨痕深处寻觅诗的韵律，在诗行尽头看见画的江山。

北朝时期，北方窑工借鉴南方制瓷技艺，控制胎釉中的含铁量，创烧出白釉瓷器。隋唐白瓷趋于成熟，出现了釉色白润、胎质细腻的产品。唐代白瓷获得极大发展，形成“南青北白”的格局。宋辽夏金时期，各民族以白瓷为媒介，通过工匠交往、技术交流、器形交融，推动了民族融合。元代霍州窑继承中原制瓷传统，吸收草原文化因素，再创北方白瓷的艺术高峰。山西博物院推出的“北白——白瓷与民族融合”特展，汇聚了来自全国14家文博机构的200余件白瓷珍品，通过“南北融合”“四海同风”“和合共生”“寰宇霍器”四个单元，以窑口串联的方式，全景式展示了北方白瓷的发展历程，讲述了白瓷背后的民族融合故事。

铜官窑在唐代既是以瓷器贸易为核心的石渚“草市”，更是通往长沙的交通“桥头堡”。唐代文人入湘多循水路而行，李白、杜甫等大诗人均曾途经此地，杜甫留下《铜官渚守风》的诗作，记录下在此避风的经历。湖南省博物馆策划实施的“春风无限潇湘意——湖南唐代文化展”在长沙铜官窑博物馆开展。展览精选湖南省博物馆及长沙铜官窑博物馆馆藏唐代文物130余件（套），以“正是江南好风景”“且就洞庭除月色”“一杯相属君当歌”三个篇章，展示唐代入湘路线、石渚草市、唐代风物、文人交游等，呈现出独具特色的湖南唐文化，追寻唐代先贤在湖南留下的足迹。

聚焦在文化、艺术等领域取得卓越成就的历代进士群体，深入阐释其中承载的家风家教、奋斗精神与家国情怀等中华优秀传统文化内涵，讲述文物背后的历史故事与人文精神。由故官博物院与浙江省博物馆共同主办的“国子文脉——历代进士文化艺术展”在浙江省博物馆之江馆区“故宫厅”开幕。展览选取唐代以来进士群体重要作品179件，展现历代杰出人物在哲学、经学、史学、文学、艺术等方面取得的非凡成就。

小西天位于山西省隰县，原名千佛庵，在仅有169.6平方米的大雄宝殿内，现存1978尊明代塑像，浓缩了满堂悬塑的佛国图景，被称为“中国悬塑艺术博物馆”。在国家典籍博物馆开幕的“既往未来——小西天文物撷珍与悬塑艺术特展”系统展示了山西隰县小西天珍贵文化遗产，通过“隰州胜利”“圣境北藏”“金铜集萃”“西天圣境”四个单元，带领观众踏上一段立足当下、面向未来的文化旅行。展览汇集50组84件珍贵文物，包括寺藏重要碑刻、明清金铜造像精品、《永乐北藏》珍本、悬塑文物残件等。

文明回响：考古之光映照历史

李端

北宋摹张萱 《虢国夫人游春图卷》 选自“诗画中国——中国绘画的诗意之境”展

嵌丝方碑 选自“岁时雅集·家国藏珍——一器一物里的京华万象”特展

《永乐北藏》天一 大般若波罗蜜多经卷第一 选自“既往未来——小西天文物撷珍与悬塑艺术特展”

兔纹织金锦 选自“经纬织山河——河北隆化鸽子洞藏元代丝织品展”

民国银锭形铜砵码 选自“观泉阅世：浙江近代货币金融概览”特展

马镫 选自“春风得意马蹄疾——马文化特展”

“云纺记忆——我的工厂·我的城” 展厅

按照北京的老规矩，过农历的新年（春节），差不多在腊月的初旬就开始了。老舍在《北京的春节》一文中写道：“‘腊七腊八，冻死寒鸦’，这是一年里最冷的时候。可是，到了严冬，不久便是春天，所以人们并不因为寒冷而减少过年与迎春的热情。”老舍纪念馆根据老舍先生的散文《北京的春节》举办“抬头见喜，迎春纳福——北京的春节”临展，通过图文和实物重现老舍文中的场景，带领观众领略“京味儿”春节民俗。

傩，在中国是一种世代相承的悠久文化现象，滥觞于史前，核心礼仪形成于商周，历代都有不同程度的变化。傩戏与傩面具是傩文化最突出的表现形式和载体，它们所蕴含的丰富文化内涵在当代焕发出迷人魅力。由太原市文物局主办，贵州民族文化宫（贵州省民族博物馆）与太原市博物馆承办的“傩魂神韵——中国傩戏·傩面具艺术展”在太原市博物馆开展，汇集147件（套）精美的傩面具及相关展品，包括汉族、藏族、彝族等十几个民族数十个种类的面具，以及傩戏表演时使用的宝剑、法铃、香瓶、铜号等道具和古朴精致的傩戏服装，带领观众回顾傩的历史发展脉络，领略傩文化的艺术魅力。

马在中国传统文化中具有独特而崇高的地位，既是力量、勇毅与忠诚的象征，也被赋予神圣与祥瑞的深刻寓意，成为中华文明精神谱系中不可或缺的组成部分。呼和浩特博物院在辞旧迎新之际推出主题鲜明、内涵丰富的全新展览“春风得意马蹄疾——马文化特展”。展览紧紧抓住“马”这一贯穿中华文明史，尤其是与北方草原地区发展息息相关的核心意象，以“人马相伴”为核心脉络，分为“天赐良驹”“驾驭之道”“骐骥同程”“千载骏影”四个单元，从自然生态、历史演进、民俗艺术三重维度，生动阐释了马在中华文明中所承载的忠诚勇毅、开拓进取、自由奔放的精神内涵。

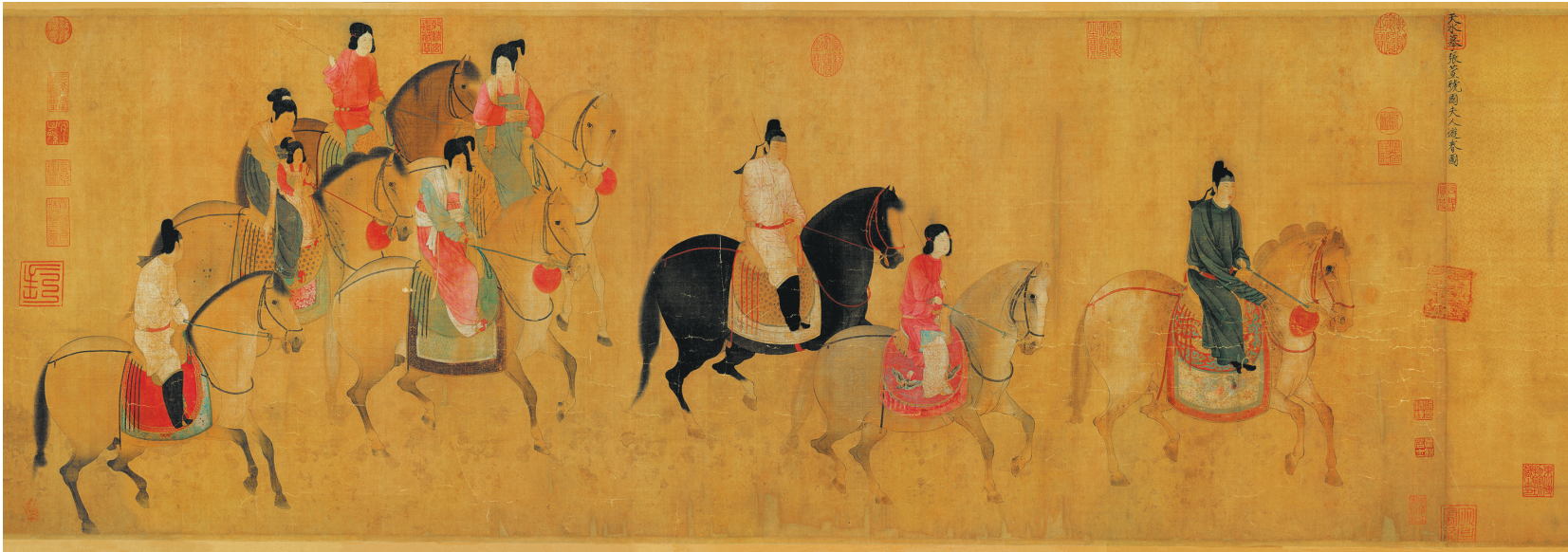
文明回响：考古之光映照历史

李端

皮甲青和盾 选自“湖北出土先秦车马兵器”展

光緒年官銀号发出信票 选自“实业兴邦——近代天津工商业展”

本版责编：续红明 李 端 严小稚
版式设计：奚威威



北宋摹张萱 《虢国夫人游春图卷》 选自“诗画中国——中国绘画的诗意之境”展



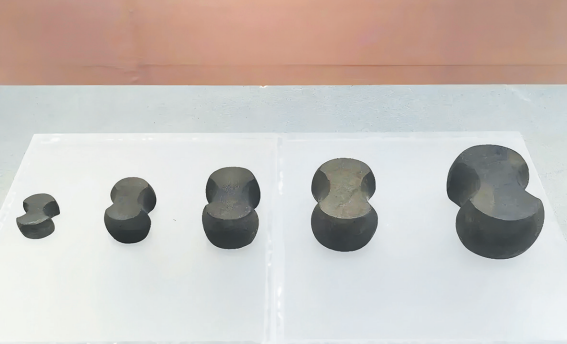
嵌丝方碑 选自“岁时雅集·家国藏珍——一器一物里的京华万象”特展



《永乐北藏》天一 大般若波罗蜜多经卷第一 选自“既往未来——小西天文物撷珍与悬塑艺术特展”



兔纹织金锦 选自“经纬织山河——河北隆化鸽子洞藏元代丝织品展”



民国银锭形铜砵码 选自“观泉阅世：浙江近代货币金融概览”特展



马镫 选自“春风得意马蹄疾——马文化特展”



“云纺记忆——我的工厂·我的城” 展厅



嵌绿松石兽面纹铜牌饰 选自“中国之中：中原古代文明精粹”特展



窃曲纹平盖铜鼎 选自“端端雍雍 闻于夏东——莒文化特展”



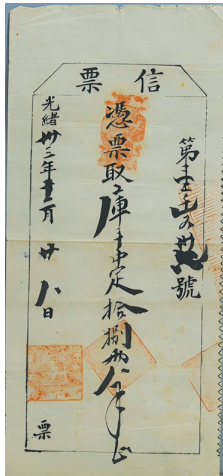
唐 白瓷贯耳瓶 选自“北白——白瓷与民族融合”特展



唐 长沙窑青釉褐斑舞蹈人物纹执壶 选自“春风无限潇湘意——湖南唐代文化展”



皮甲青和盾 选自“湖北出土先秦车马兵器”展



光緒年官銀号发出信票 选自“实业兴邦——近代天津工商业展”

本版责编：续红明 李 端 严小稚
版式设计：奚威威