

玉带作为中国古代服饰礼仪体系中的核心礼器，由玉带銙、銙尾及带扣构成，不仅是权力与等级的物化象征，更是华夏礼制文明的独特载体。其制始于北周，兴于唐，至宋代则臻于制度化与艺术化的高峰。《唐实录》载：“天子以玉，诸侯、王、公卿、将相之带，二品以上许用玉带。”宋延唐制，《宋史·舆服志》载：“奉诏详定舆服制度，请从三品以上服玉带。”规定三品以上官员才可服用玉带。宋代玉带承袭唐制而又有新变，在形制、纹饰及文化内涵上均展现出鲜明的时代特征。

宋代玉带在各种文献里记载颇多，但实物出土甚少。如：江苏镇江乌龟山出土煤精带饰11块，光素无纹；西安热电厂基建工地出土玉带1副，由1件银带扣、10块带板及1块銙尾组成，无纹；安徽休宁城关镇朱颜夫妇合葬墓出土玉带饰共8块，白玉质，一带环琢勾云纹，其他为素面；江西上饶茶山寺南宋赵仲諲墓出土的青玉池面人物纹玉带（图1），以其完整的形制、精湛的工艺与深厚的文化意蕴，成为研究宋代玉带制度的“标准器”，亦被学界誉为“宋代最美玉带”。

1956年9月，上饶市郊茶山寺一茶厂在基建过程中，发现宋墓一座，该墓出土文物甚多，有影青瓷、银碗、铜钱、铜乐器、玉器、水晶、墓志等。其中青玉池面人物纹玉带板是目前已知的宋代出土玉带中较为完美的一件。据出土墓志可知，墓主为明州观察使赵仲諲：“大宋皇叔故明州观察使讳仲諲，字公礼，享年六十八岁，于建炎四年十一月二十四日薨于信州上饶县恭氏之宅。是年十二月四日，权葬于此。妻硕人焦氏，女二恭人、六恭人，孙女康族姬，长男新妇焦氏共志。侄男士胤书，侄男士璵立。”这篇简短的志文，证明该墓为赵仲諲之墓，葬于建炎四年十二月四日。

赵仲諲，字公礼，赵宋宗室，属镇王赵元偃房，《宋史》卷233世系表记，系宋高宗叔祖。又赵仲諲系明州观察使，因而这套带板是宋代高级官更用玉制度的典型写照，其造型题材、制作工艺、风格特点等为我们了解宋代的玉带提供了实物资料。

首先，形制上。宋代玉带基本承袭唐、五代的风格而又有较大变化：形制发生了变化，半圆形玉带板已不再见，主要是方形和圭形玉带板，且尺寸也变小了；所刻人物纹，既不是胡人形象，也不是唐人装束，而是穿方领大袖长袍的汉人形象，人物虽席地而坐，但座下已无地毯；细部刻划上，线条流畅，转折合理，不再施用那种装饰性的线条，衣褶线条刚劲柔和兼而有之，明暗折叠，随之而现，更加走向写实化。这套带板，1块銙尾、7块方形銙，数量与成都五代前蜀王建墓出土一副玉带相同，故玉带板的组合形式应是一致的（图2）。

其次，纹饰上。青玉池面人物纹玉带共8块，计方形銙7块、銙尾1块。方形銙长5.2厘米、宽4.6厘米，銙尾长10厘米、宽5厘米、厚0.7厘米。带板作池面，使主题纹饰成浅浮雕状，人物纹细部均以细阴刻线表现，人像整体上看上窄下宽，作盘腿趺坐状，穿方领大袖长袍，衣褶的表现上较多地使用近似于平行的长弧线，线条细而流畅。人像或手捧果盘、方盒，或操阮咸，或吹排箫，或拍手击节，或饮酒谈话。銙尾正面饰一高士立像，头戴莲瓣冠，身穿大袖长袍，右手执麈尾，作行走状。这些人物雕像全作儒者打扮，颇似古代所谓之“高士”风度，据江苏南京西善桥南朝横印拼嵌砖墓发现的“竹林

赵仲諲墓出土玉带的文化密码

万水标

七贤与荣启期”壁画来看，此玉带上的人物应是魏晋名士竹林七贤及春秋时期高寿隐士荣启期。

该墓出土玉带表明，宋代玉带与人物的造型特点，具有独特的形式美。人物在造型上仍为坐式，演奏乐器、或手托盘盂，形象端庄安详，静中寓动；銙尾为站式人物。采用浅浮雕兼阴刻手法，刀法委婉流畅，衣纹有飘动感。所刻人物纹，既不是胡人形象，也不是唐人装束，而是穿方领大袖长袍的汉人形象，人物虽席地而坐，但座下已无茵褥、地毯；细部刻划上，线条流畅，转折合理，不再施用那种装饰性的短密线条，衣褶线条刚劲柔和兼而有之，明暗折叠，随之而现，更加走向写实化，人物造型，生动逼真，已达到了形神兼备的境界，堪称宋代玉腰带中的珍品。

那么玉带板上为什么会出现儒者打扮的人物形象？玉带上的高士纹饰并非单纯的装饰母题，而是宋代政治文化生态的镜像。宋代重文轻武，士大夫阶层地位空前提升，程朱理学影响下，“孔颜之乐”“林泉之志”成为文人理想人格的象征。玉带以竹林七贤为饰，既是对魏晋风骨的致敬，亦是对当下文人身份的自我标榜。

玉带的材质为和田青玉，而宋朝偏隅一方，一直受到西夏、辽、金等政权的侵扰，新疆的玉材是如何进入中原或江南地区？这就与宋朝灵活的外交策略有关。如在“羁縻政策”这一总体对外政策的统领下，北宋政府在西北同西夏广开贸易，建立“榷场”，广设“和市”。北宋推行城寨制度，除了防御或用于推动招抚西北蕃部的城寨，还曾专门建立一些用于围田或开展商业活动的城寨，客观上为同西域沟通提供了场所与机会。汉朝和唐朝对西域实施了有效管理，宋朝虽然没有在军事上统一西域，但西域部分国家如喀拉汗王国、高昌回鹘等，对宋朝的正统地位仍表现出认同，保持着朝贡关系。故而宋人还是有多种渠道去了解千里之外的西域，并得到一些稀奇物产。

（作者单位：江西省博物馆）



图1 赵仲諲墓出土的玉带

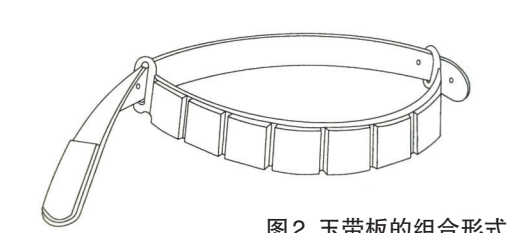


图2 玉带板的组合形式

鉴 赏

（上接5版）

辽代工艺美术的高超水平，在东丹国大相耶律羽之墓出土的花式口金碗（图6）中得到充分展现。金碗外腹整盛开莲花与鸿雁嬉戏。

契丹马具与端砚、蜀锦、定瓷并称为天下第一。云纹鎏金马饰具（图7）由马鞍饰、马络头饰、马项饰、马攀胸饰和马后饰五组器物构成，高浮雕与平面线刻相结合，华丽讲究。

鸡冠壶是契丹人根据马背上携带的皮囊水壶创制的陶瓷器。皮球花纹鸡冠壶（图8），腹部饰三朵圆形内刻连弧纹的图案化莲花，既实用又美观。

一件鎏金银盏托（图9），诉说着五代十国到辽朝一段风云变幻的历史。伊氏是后唐庄宗李存勖的德妃，才貌双全。936年，辽太宗耶律德光南下助石敬瑭灭亡后唐，获燕云十六州。德妃随耶律德光入辽，居住在怀州，享受尊荣厚遇。

辽朝建立后，佛教、道教、儒教在契丹地区相继传播。贴金彩绘浮雕七佛柏木舍利塔（图10），七佛身及塔座保留木本色，其余部分彩绘贴金，塔刹上悬挂一颗贴金宝珠和幡，塔内藏有经卷，法相庄严，如黑夜中的明灯，照亮了契丹人的信仰世界。

东西交融：丝路上的异域瑰宝

10世纪中叶至12世纪初，辽朝不仅与



图6 辽代花式口金碗



图9 辽代鎏金银盏托



图11 辽代陈国驸马琥珀瓔珞



图7 辽代云纹鎏金马饰具



图12 北宋“杭州都税院大观元年郊裡银”银铤



图15 辽代飞鹤牡丹纹鎏花银盃

宋朝、西夏等邻国保持频繁往来，还通过草原丝绸之路与西域诸国建立邦交。

辽代贵族极喜爱西域琥珀。出土于陈国公主墓的驸马琥珀瓔珞（图11），外围由416颗琥珀珠和5件琥珀浮雕饰件组成，内部由64颗圆球形琥珀珠和9件琥珀饰件以细银丝相间穿缀而成，饰件包括狻猊形、蟠龙、鸡心形等，璀璨生辉。

澶渊之盟后，宋辽间聘使往来频繁，实现了百年交好。两国在边境互设榷场，开展边境贸易。宋方输出茶叶、瓷器、麻布、漆器、缂帛、香药、苏木等加工制品，辽方则输出羊、马、骆驼、北珠等产品。

“杭州都税院大观元年郊裡银”北宋银铤（图12），表面篆刻铭文详尽，上刻有大观元年（1107年）和政和四年（1114年）的年号，是宋辽经济文化交流的重要物证。千余年来，这件银铤首次回到出生地——杭州。

璀璨夺目的折肩孝子图鎏金葵花银壶（图13），其器型为突厥式折肩罐，颈部和腹部分别篆刻四幅孝子故事图，包括“扼虎救父”“闻雷泣墓”“刻木事亲”等孝经故事，如一部立体的《孝经》，诉说着草原上传颂的华夏文明。

草原丝路的海上延伸

吴越与辽交往甚早，在辽太祖九年（915年），吴越国王钱鏐遣使跨海来朝辽



图8 辽代绿釉刻皮球花鸡冠壶



图10 辽代贴金彩绘浮雕七佛柏木舍利塔



图13 辽代折肩孝子图鎏金葵花银壶

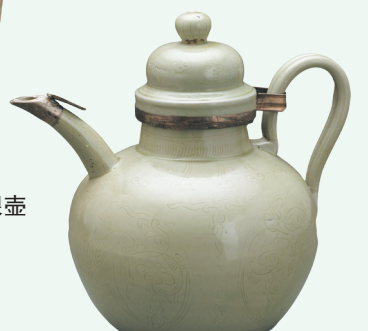
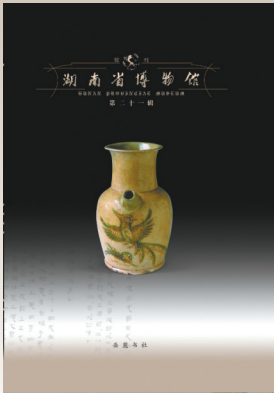


图14 辽代银钁青瓷执壶

第二十一辑目录

《湖南省博物馆馆刊》



征稿启事

本刊出版周期为一年一辑，每年6月底为截稿时间，内容以马王堆汉墓研究、考古发现与研究、文物鉴赏与研究、历史文化研究、文物保护研究、博物馆学研究为主，热烈欢迎各位专家、学者及同仁投稿。本刊内容将在CNKI中国知网、国家社会科学文献中心数据库数据库上线，若不同意授权传播，请在投稿时事先注明。本刊不以任何形式收取任何费用，投稿请认准以下工作电话及邮箱。

联系电话:0731-84511691
投稿邮箱:xiangbobianji-zu@qq.com
通讯地址:湖南省长沙市东风路50号湖南省博物馆图书编辑部
邮政编码:410005

（杨慧婷 整理）

古文字与出土文献研究

楚文字特有字形对外影响的局限性——以“岁”字为例
江陵扬家山M135出土竹简遣册研究
益阳兔子山七号井西汉简牍札记三则
论长沙走马楼和五一广场汉简所见女性姓名
尚德街东汉简牍研究成果评述
出土文献所见身占法研究

考古发现与研究

湖南宁乡市乌江流域先秦遗址考古调查简报
浅论南阳地区两周贵族墓葬的丧葬习俗
2016年桃源戚家山楚墓发掘简报
湖北省荆州市郢城遗址2023年发掘简报
西汉长沙王后渔阳墓研究综述
西汉时期禁苑异兽豢养现象的考古学观察
湖南省耒阳市禁山墓群M14、M6发掘简报

湖南省文物考古研究院 耒阳市考古研究和文物保护中心 科技考古与文物保护利用湖南省重点实验室
长沙银盆岭南齐纪年家族墓
安徽省寿县小宋家台子北墓地三座南朝墓发掘简报
安徽省文物考古研究所 淮南市博物馆 寿县文物保护中心
湖南茶陵县猪栏背唐墓发掘简报

湖南省文物考古研究院 茶陵县文化旅游广电体育局 科技考古与文物保护利用湖南省重点实验室
江苏常州钟楼区船舫头遗址清代墓葬发掘简报

文物鉴赏与研究

湖北出土新石器时代至春秋时期漆器研究
百越文化传播带形成过程中的玉器变迁
战国楚服饰的等级、性别差异
汉代吉祥文字丝织品研究三则
汉晋时期多面金珠再研究
文具水器与灯烛之辨
桃江出土的古代铜镜选介
湖南隋唐镇墓俑的组合与源流
长沙窑盘口壶造型特征与装饰艺术研究
也谈长沙窑陶瓷器中的书画及其文化审美之趋势
衡阳何家皂北宋墓出土纺织文物研究
试论宋元时期冀南豫北地区制瓷业的生产传统——以磁州窑、鹤壁窑、当阳峪窑为例
湖南宋元金矿开采与金银器关联性研究
四川江口出水明荣藩金银封册和金宝的再认识
湖南省博物馆藏清代玻璃鼻烟壶鉴赏
自然的馈赠:略论和田玉籽料

长沙市文物考古研究所 宁乡市文化旅游广电体育局

湖南省文物考古研究院 桃源县文化旅游广电体育局

荆州市博物馆 荆州市博物馆

姚娟娟 马代忠

刘超 李永乐

湖南省文物考古研究院 耒阳市考古研究和文物保护中心 科技考古与文物保护利用湖南省重点实验室

长沙市文物考古研究所

安徽省文物考古研究所 淮南市博物馆 寿县文物保护中心

湖南省文物考古研究院 茶陵县文化旅游广电体育局 科技考古与文物保护利用湖南省重点实验室

常州市考古研究所

吴瑞静 王良智

范宪军 吴瑞静

肖攀 覃璇 刘琦

刘亮 简朝颖 李潇

黄懿 马晓红

赵旭 赵阳 孙敬 曾翔

蒋成光 莫泽 史少华 唐小红

张晓英 李梅英 陈斌

简朝颖 王卉 吴小燕

曾梦茜

王安妮 李建毛

张琳 张童

余丽 黄爱

董远成 潘勇

彭苏 朱文晶

何也 徐冷

刘赫子

中国国家博物馆藏达巴帽上绘制图像及其文化内涵研究

清宫旧藏往来文书之簿类雕版研究

清道光《版舆迎养图》手卷及题跋考释

广西壮族自治区博物馆藏李象鹏朋僚往来信札三通考释

左宗棠致陶桃未刊信札考释

同道为朋五十年:谢觉哉与熊瑾玎的交往

从分关文书探究清朝至民国时期湖南地区分家习惯——以湖南省博物馆藏分关文书为主的分析

历史铭刻与抗战精神的具象传承——湖南省博物馆藏全面抗战时期印章类文物赏析

历史文化研究

春秋时期鲁送齐之“谗鼎”真伪考析——兼驳我国青铜器作伪始于“谗鼎”

苏州仿古铜器的源流与传承达略

新中国成立初期湖北人民行政公署区文物工作概况

夏鼐与湖南考古

文物保护与研究

湖南华容七星墩遗址植物遗存及相关问题分析

芷江四方园遗址的作物品种与土地利用——兼谈湘西山区与洞庭湖区农业模式异同

湖南宁乡黄材出土商代玉器材质和治玉工艺研究

湖南省博物馆藏两件战国四山纹铜镜的检测分析与初步科学研究

破镜重圆——3D打印技术在青铜器修复中的实践与应用

江苏连云港观音庵汉墓出土漆木器检测分析及相关问题研究

五一广场东汉简牍保护修复

湖南省临武县渡头古城遗址出土简牍保存状况分析

湖南省博物馆藏两件银器的初步科学分析

传统与现代材料结合在濒危纸质文物防霉防虫保护中的应用

博物馆学研究

海上丝绸之路背景下国家考古遗址公园阐释展示实践——以长沙铜官窑国家考古遗址公园为例

试论博物馆展览设计对叙事的影响——以“马王堆汉墓陈列”为例

基于马王堆汉墓陈列的功能性游戏设计与应用探索

长沙窑主题陈列展览初步研究

试论中小型博物馆临展策划的有效路径——以长沙博物馆新馆为例

博物馆展陈语境下原型的创造性应用——湖南省博物馆特别展览的艺术设计分析

博物馆展览形式设计过程与实施的探析:以“惟楚风流——湖南明清士大夫的笔墨丹青”展览为例

博物馆语境下数字技术与展览创意的共生关系

博物馆数据基建变革——数字展示时代的数据采集与优化思路

博物馆藏品档案管理工作与实践思考——以湖南省博物馆为例

极早期火灾预警与智慧管理协同机制研究——基于湖南省博物馆吸气式感烟探测器工程的文保实践

国。在官方的朝贡贸易中，吴越国贡越窑青瓷、丝绸、犀角、珊瑚、宝器、香料等，辽朝回赠皮革、马具、金银器皿、通行钱币、牛羊马匹、铁具及来自中亚的宝物。

辽代银钁青瓷执壶（图14）是越窑青瓷北传的典型例证。银钁青瓷执壶腹部饰团窠鸂鶒纹，曲流口部以银片包饰，上部焊接银盖，如碧波拥抱银月。在同一片星空下，晶莹如玉的青瓷曾随海风北上，铭刻下吴越与辽交流的历史印记。

历史回响：丝路精神的当代传承

“契丹家住云沙中，耆车如水马如龙，春来草色一万里，芍药牡丹相间红。”这首描绘契丹风情的诗句，如一幅生动的画卷，展现了10世纪至12世纪草原丝绸之路上的繁荣景象。辽代的五京城市规划、宫廷宴饮礼仪（图15）、千里同风的茶酒供奉、高大巍峨的寺院佛塔，无不见证了北方草原文化融入中华民族多元一体格局的历史进程。

驼车缓缓行于松漠之间，马蹄阵阵踏过碧色万里。草原丝绸之路将东亚、中亚、西亚、欧洲文明连接起来，促进了文明间的交流互鉴和共同繁荣。这条古老的贸易之路，今天已经成为“一带一路”倡议的历史基础，为沿线各国的互联互通、文明交流互鉴提供了历史经验和文化智慧。

（作者单位：中国丝绸博物馆）